

Betriebsanleitung

ME69

Drucktransmitter

Inhaltsverzeichnis

- 1 Sicherheitshinweise
- 2 Verwendungszweck
- 3 Produkt- und Funktionsbeschreibung
- 4 Installation und Montage
- 5 Inbetriebnahme
- 6 Wartung
- 7 Transport
- 8 Service
- 9 Zubehör
- 10 Entsorgung
- 11 Technische Daten
- 12 Maßzeichnungen
- 13 Bestellkennzeichen
- 14 Konformitätserklärung

1 Sicherheitshinweise

1.1 Allgemeines



Diese Betriebsanleitung enthält grundlegende und unbedingt zu beachtende Hinweise für Installation, Betrieb und Wartung des Gerätes. Sie ist unbedingt vor der Montage und Inbetriebnahme des Gerätes vom Monteur, dem Betreiber sowie dem zuständigen Fachpersonal zu lesen.

Diese Betriebsanleitung ist Produktbestandteil und muss daher in unmittelbarer Nähe des Gerätes und für das zuständige Fachpersonal jederzeit zugänglich aufbewahrt werden.

Die folgenden Abschnitte, insbesondere die Anleitungen zu Montage, Inbetriebnahme und Wartung, enthalten wichtige Sicherheitshinweise, deren Nichtbeachtung Gefahren für Menschen, Tiere, Umwelt und Objekte hervorrufen können.

1.2 Personalqualifikation

Das Gerät darf nur von Fachpersonal, das mit Montage, Inbetriebnahme und Betrieb dieses Produktes vertraut ist, montiert und in Betrieb genommen werden.

Fachpersonal sind Personen, die auf Grund ihrer fachlichen Ausbildung, ihrer Kenntnisse und Erfahrungen sowie ihrer Kenntnisse der einschlägigen Normen die ihnen übertragenen Arbeiten beurteilen und mögliche Gefahren erkennen können.



1.3 Gefahren bei Missachtung der Sicherheitshinweise

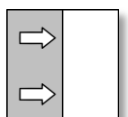
Eine Missachtung dieser Sicherheitshinweise, des vorgesehenen Einsatzzweckes oder der in den technischen Gerätedaten ausgewiesenen Grenzwerte für den Einsatz kann zu einer Gefährdung oder zu einem Schaden von Personen, der Umwelt oder der Anlage führen.

Schadensersatzansprüche gegenüber dem Hersteller schließen sich in einem solchen Fall aus.

1.4 Sicherheitshinweise für Betreiber und Bediener

Die Sicherheitshinweise zum ordnungsgemäßen Betrieb des Gerätes sind zu beachten. Sie sind vom Betreiber dem jeweiligen Personal für Montage, Wartung, Inspektion und Betrieb zugänglich bereitzustellen.

Gefährdungen durch elektrische Energie, freigesetzte Energie des Mediums, austretende Medien bzw. durch unsachgemäßen Anschluss des Gerätes sind auszuschließen. Einzelheiten hierzu sind den entsprechend zutreffenden nationalen bzw. internationalen Vorschriftenwerken zu entnehmen.



In Deutschland sind dies DIN EN, UVV sowie bei branchenbezogenen Einsatzfällen DVGW-, Ex-, GL-, etc. die VDE-Richtlinien sowie die Vorschriften der örtlichen EVU's.

1.5 Unzulässiger Umbau

Umbauten oder sonstige technische Veränderungen des Gerätes durch den Kunden sind nicht zulässig. Dies gilt auch für den Einbau von Ersatzteilen. Eventuelle Umbauten/Veränderungen werden ausschließlich von Fischer Mess- und Regeltechnik GmbH durchgeführt.

1.6 Unzulässige Betriebsweisen

Die Betriebssicherheit des Gerätes ist nur bei bestimmungsgemäßer Verwendung gewährleistet. Die Geräteausführung muss dem in der Anlage verwendeten Medium angepasst sein. Die in den technischen Daten angegebenen Grenzwerte dürfen nicht überschritten werden.

1.7 Sicherheitsbewusstes Arbeiten bei Wartung und Montage

Die in dieser Betriebsanleitung aufgeführten Sicherheitshinweise, bestehende nationale Vorschriften zur Unfallverhütung und interne Arbeits-, Betriebs- und Sicherheitsvorschriften des Betreibers sind zu beachten.

Der Betreiber ist dafür verantwortlich, dass alle vorgeschriebenen Wartungs-, Inspektions-, und Montagearbeiten von autorisiertem und qualifiziertem Fachpersonal ausgeführt werden.

1.8 Symbolerklärung



WARNUNG!

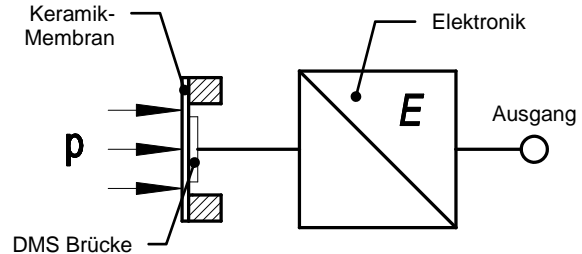
... weist auf eine möglicherweise gefährliche Situation hin, deren Nichtbeachtung Gefahren für Menschen, Tiere, Umwelt und Objekte hervorrufen kann.

2 Verwendungszweck

Der Drucktransmitter ME69 wird für Überdruckmessungen bei sauren oder basischen Medien, die mit den unter den technischen Daten aufgeführten Werkstoffen verträglich sind, verwendet. Im Zweifelsfall muss die Mediumverträglichkeit anwendungsspezifisch geprüft werden.

3 Produkt- und Funktionsbeschreibung

3.1 Funktionsbild



3.2 Aufbau und Wirkungsweise

Der Messdruck wirkt direkt auf eine Keramik-Membrane, die sich bei Druckbeaufschlagung verformt. Das Ausgangssignal der rückseitig auf der Keramik-Membrane aufgetragenen DMS-Brücke ändert sich durch diese Verformung der Keramik. Eine im Gerät integrierte Elektronik setzt die Brückensignale in elektrische Einheitssignale 4...20mA bzw. 0-10 VDC um.

4 Installation und Montage

Standardmäßig ist der Drucktransmitter für Rohrleitungs-montage (Flansch/Überwurfmutter) vorgesehen. Die Überwurfmutter ist Teil des Drucktransmitters.

4.1 Prozessanschluss

- Nur durch autorisiertes und qualifiziertes Fachpersonal.
- Nur für vorgesehenen mechanischen Prozessanschluss.
- Vor Anschluss des Gerätes Leitungen freischalten.
- Gerät nicht gegen stehende Wassersäulen montieren und durch geeignete Maßnahmen vor Druckstößen sichern.
- Nur für den Betrieb geeigneter Medien.
- Maximaldruck beachten.
- Vor Inbetriebnahme ist die Dichtheit der Druckanschlussleitungen zu prüfen.

Alle Anschlussleitungen müssen so verlegt werden, dass keine mechanischen Kräfte auf das Gerät einwirken.

Die Druckmessleitungen sind mit Gefälle zu verlegen, so dass sich keine Kondensatansammlungen bilden können.

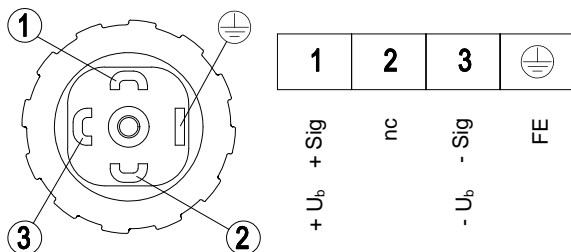
Die Druckmessleitungen sind möglichst kurz zu halten und ohne scharfe Krümmungen zu verlegen, um das Auftreten störender Verzugzeiten zu vermeiden

4.2 Elektroanschluss

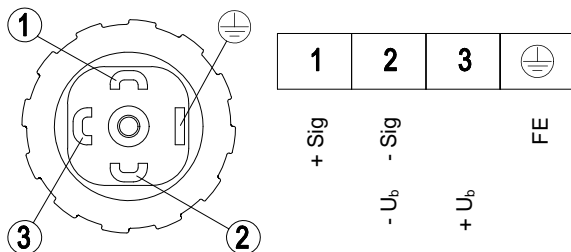
- Nur durch autorisiertes und qualifiziertes Fachpersonal.
- Der elektrische Anschluss des Gerätes ist gemäß den relevanten Vorschriften des VDE sowie den Vorschriften des örtlichen EVU durchzuführen.
- Vor elektrischem Anschluss Anlage freischalten.
- Verbrauchsangepasste Sicherungen vorschalten.

4.3 Anschlussbild

4.3.1 2 Leiter (Kennzeichen B)



4.3.2 3 Leiter (Kennzeichen C)



5 Inbetriebnahme

Voraussetzung für die Inbetriebnahme ist die ordnungsgemäße Installation aller elektrischen Versorgungs-, Schalt- und Messleitungen und der Druckanschlussleitungen.

6 Wartung

Das Gerät ist wartungsfrei.

Um einen zuverlässigen Betrieb und eine lange Lebensdauer des Gerätes sicherzustellen, empfehlen wir dennoch eine regelmäßige Prüfung des Gerätes in folgenden Punkten:

- Überprüfung der Funktion in Verbindung mit Folge-Komponenten.
- Kontrolle der Druckanschlussleitungen auf Dichtheit.
- Kontrolle der elektrischen Verbindungen.

Die genauen Prüfzyklen sind den Betriebs- und Umgebungsbedingungen anzupassen. Beim Zusammenwirken verschiedener Gerätekomponenten sind auch die Bedienungsanleitungen aller anderen Geräte zu beachten.

7 Transport

Das Messgerät ist vor grober Stoßeinwirkung zu schützen. Der Transport ist ausschließlich in der für den Transport vorgesehenen Verpackung durchzuführen.

8 Service

Alle defekten oder mit Mängeln behafteten Geräte sind direkt an unsere Reparaturabteilung zu senden. Wir bitten darum alle Geräterücksendungen mit unserer Verkaufsabteilung abzustimmen.



Messstoffreste in und an ausgebauten Messgeräten können zur Gefährdung von Menschen, Umwelt und Einrichtungen führen. Ausreichende Vorsichtsmaßnahmen sind zu ergreifen. Gegebenenfalls sind die Geräte gründlich zu reinigen.

9 Zubehör

Entfällt.

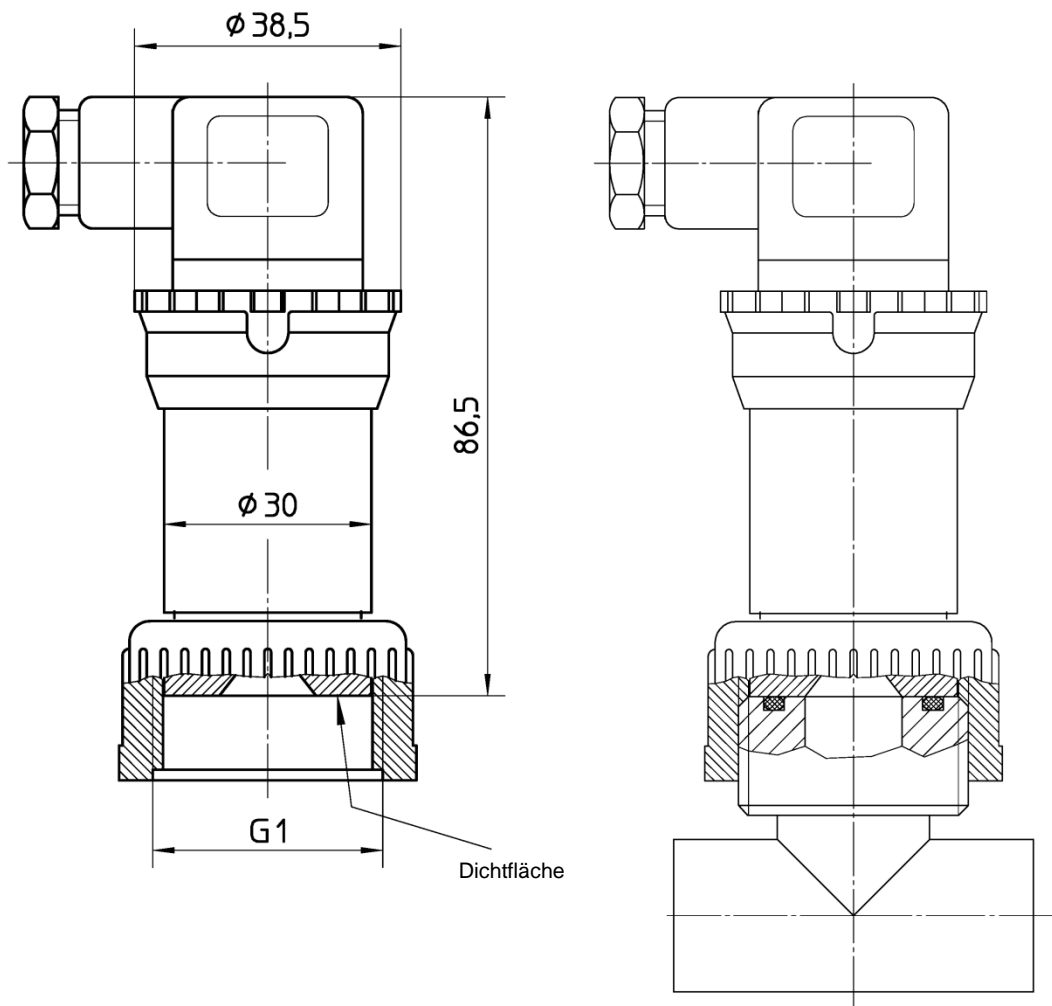
10 Entsorgung

Der Umwelt zuliebe ...



Bitte helfen Sie mit, unsere Umwelt zu schützen und die verwendeten Werkstücke entsprechend den geltenden Vorschriften zu entsorgen bzw. sie weiter zu verwenden.

12 Maßzeichnungen (alle Abmessungen in mm sofern nicht anders angegeben)



13 Bestellkennzeichen

Drucktransmitter

ME69

		M	A	9		H	9
--	--	---	---	---	--	---	---

Messbereich

- 0... 1,6 bar> 0 3
- 0... 2,5 bar> 0 4
- 0... 4 bar> 0 5
- 0... 6 bar> 0 6
- 0... 10 bar> 0 7

Messgenauigkeit

- Kennlinienabweichung Relativdruck 1,0.....> M

Druckanschluss

- Kunststoffverschraubung DN20 – G 1B> A 9

Elektrisches Ausgangssignal

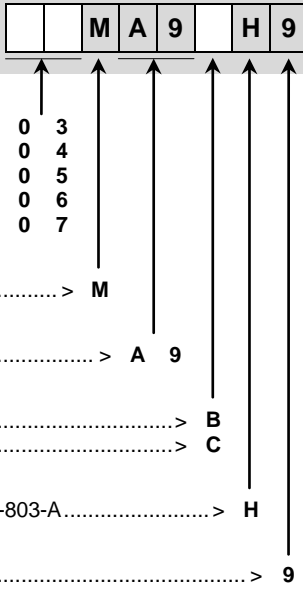
- 4 – 20 mA 2-Leiter> B
- 0 – 10 VDC 3-Leiter> C

Elektrischer Anschluss

- Steckanschluss 4-poliger Normstecker DIN EN 175 301-803-A.....> H

Betriebsspannung

- 24VDC ±10%.....> 9



14 Konformitätserklärung

EG-Konformitätserklärung

Wir erklären in alleiniger Verantwortung, dass nachstehend genannte Produkte

EC Declaration of Conformity

We declare under our sole responsibility that the products mentioned below

Drucktransmitter / Pressure Transmitter

ME69 #####

gemäß gültigem Datenblatt übereinstimmen mit der

EG-Richtlinie

2004/108/EG (EMV)

specified by the actual data sheet complies with the

EC Directive

2004/108/EC (EMC)

Die Produkte wurden entsprechend den folgenden Normen geprüft (Störfestigkeit für Industriebereich, Störausendung für Wohnbereich):

DIN EN 61326-1:2004-05
DIN EN 61326-2-3
DIN EN 61010-1:2002-08

The instruments have been tested in compliance with the norms (Immunity for industrial environments, emission for residential environments)

DIN EN 61326-1:2004-05
DIN EN 61326-2-3
DIN EN 61010-1:2002-08

Die Geräte werden gekennzeichnet mit:

The gauges are marked with:



Bad Salzuflen, 07.01.2008
(Ort, Datum / place, date)

(rechtsverb. Unterschrift / authorized signature)

